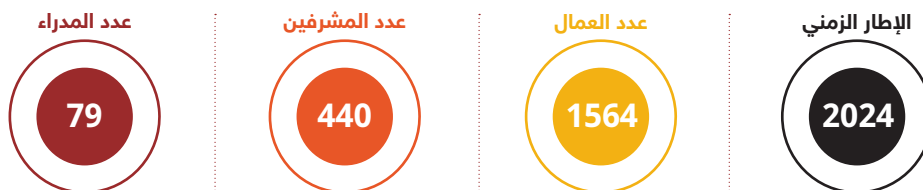


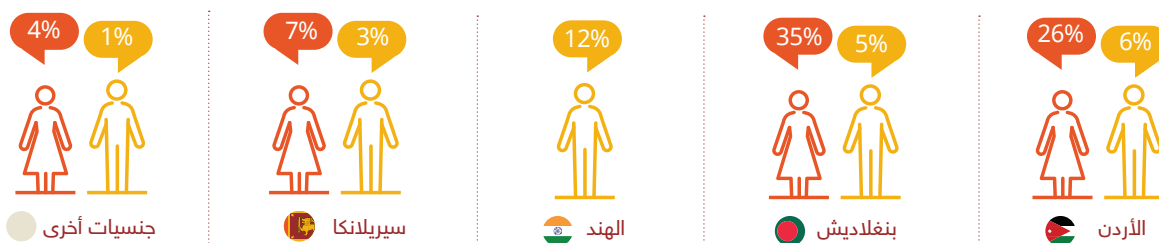
يوظف قطاع الألبسة في الأردن حوالي 78,000 عامل، معظمهم من النساء والعمال المهاجرين من جنوب آسيا. يجري برنامج عمل أفضل/ الأردن دراسة استطلاعية سنويا تشمل العمال والمشرفين والمدراء لجمع المعلومات عن القضايا الرئيسية بما فيها ظروف العمل وسلامة الصحة النفسية للعمال ووعي أصحاب المصلحة والمخاوف المتعلقة بالجدوى التجارية للمصانع.

عينة الاستطلاع

الإطار الزمني للدراسة الاستطلاعية وحجم العينة



المعلومات الديمغرافية: تفصيل الجنس والجنسيات



إساءة المعاملة اللفظية والتحرش في مكان العمل

يعد سوء المعاملة اللفظية والتحرش الجنسي من المجالات الرئيسية التي مثلت مصدرا للقلق في 2024

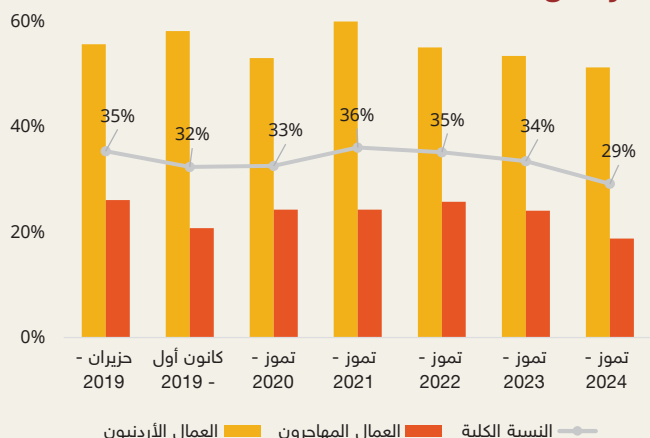
- تبين بيانات تقييم برنامج عمل أفضل/ الأردن أن عدم الامتثال فيما يخص **سوء المعاملة اللفظية** ارتفع سنة 2024، بينما تشير بيانات الاستطلاع انخفاضاً طفيفاً في نسبة العمال الذين بلغوا عن تعرضهم لسوء المعاملة اللفظية في 2024.
- كان العمال الأردنيون أكثر ميلاً للتحدث عن سوء المعاملة اللفظية مقارنة بالعمال المهاجرين.
- قد يعكس التناقض بين نتائج الاستطلاع والواقع خوف العمال من ردة الفعل التعسفية، الأمر الذي يثنيهم عن التحدث عن هذه المسألة. كذلك، يتناول الاستطلاع الآراء التي يمكن أن تتأثر بعوامل مختلفة، مثل الاختلافات الثقافية التي يمكن أن تؤثر على ما يعتبره العامل سوء معاملة.
- باعتباره موضوعاً حساساً، يمكن تفسير **التحرش الجنسي** بأشكال مختلفة، حيث تتشكل آراء العمال بخلفيتهم الثقافية والتعليمية التي تؤثر على استيعابهم للمفهوم وحدود ما قد يعتبرونه حدثاً يستحق التبليغ عنه.
- كان العمال الأردنيون أكثر ميلاً للتعبير عن مخاوفهم بشأن التحرش الجنسي من زملائهم المهاجرين بشكل واضح، بالرغم أن العمال المهاجرين تحدثوا عن عدد أكبر من حالات التحرش القائم على المقايضة.

الشكل: التجارب والمخاوف المتعلقة بالتحرش الجنسي

التحرش الجنسي مصدر قلق بالنسبة لي



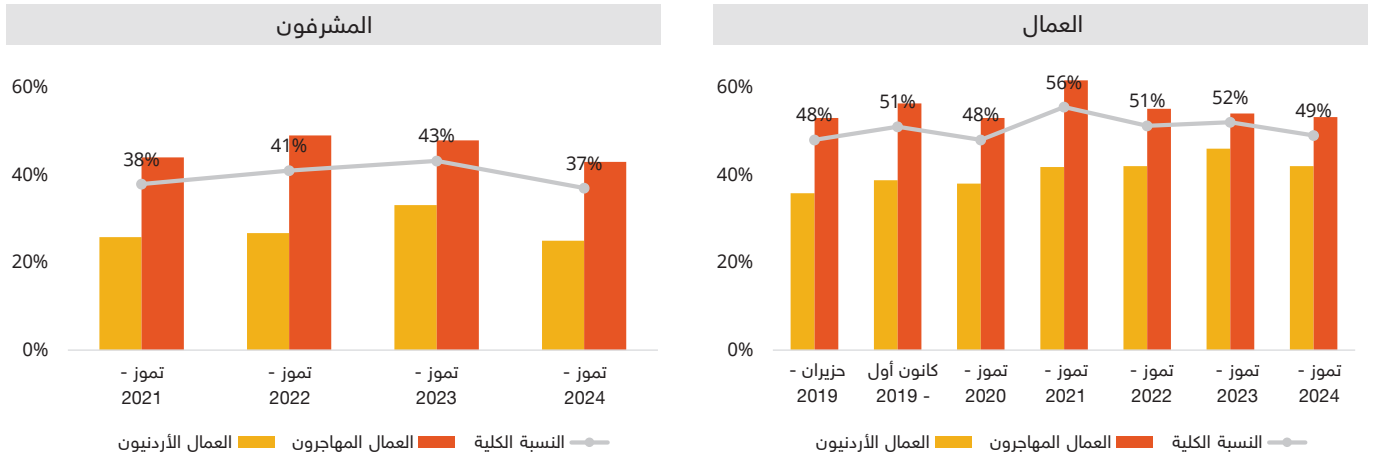
الشكل: العمال الذين يعتقدون أن سوء المعاملة اللفظية مسألة تدعو للقلق



الضغط في مكان العمل

يعد الضغط مشكلة منتشرة في قطاع الألبسة، وهو يؤثر على العمال والمشرفين على حد سواء. حيث اعتبر حوالي نصف العمال والمشرفين الذين شملتهم الدراسة الاستطلاعية أن مستويات الضغط المرتبطة بالعمل غير مقبولة. وكان العمال والمشرفون المهاجرون أكثر ميلا للحديث عن ضغط العمل غير المقبول.

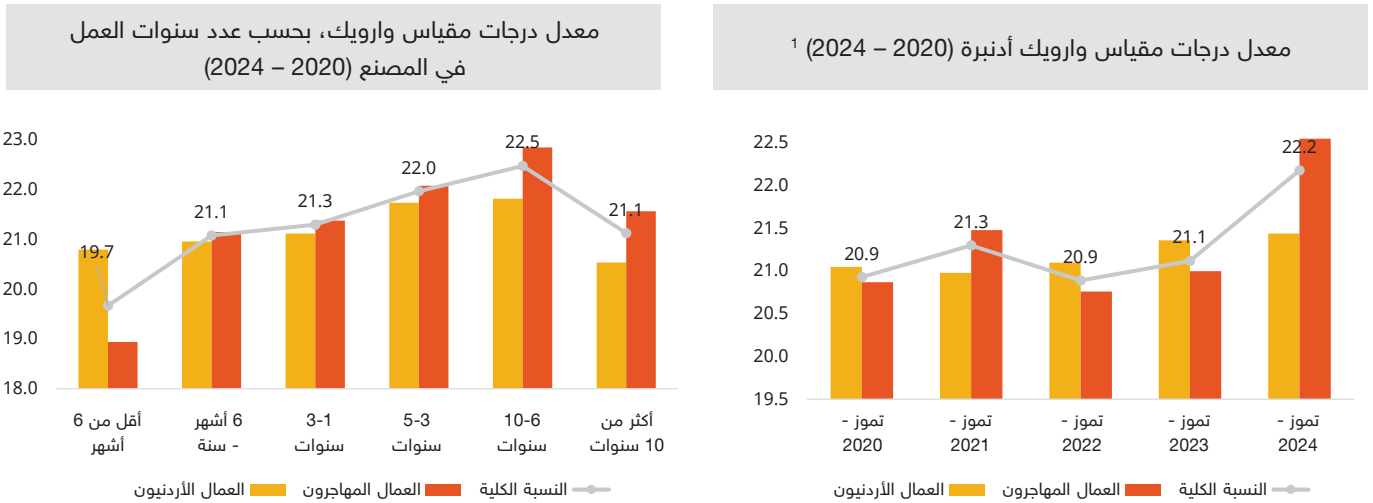
الشكل: الضغط المرتبط بعمل غير مقبول (2019 - 2024).



الرفاه النفسي

كان هناك تحسن عام في نتائج الاستطلاع المتعلقة بصحة العمال النفسية، وخاصة بين العمال المهاجرين. تبين من الاستطلاع أن الصحة النفسية للعمال الذين مضى على وجودهم في المصنع ستة أشهر فأكثر كانت أفضل من أولئك الذين لم يمض على وجودهم هناك ستة أشهر بعد، مما يسلط الضوء على أهمية وجود برامج تمهيد وتوجيه قوية في مكان العمل.

الشكل: الرفاه النفسي



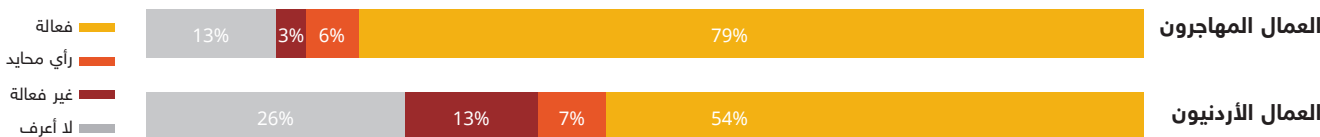
1 مقياس وارويك أدنبرة المختصر لقياس الصحة النفسية (SWEMWBS) - هو أداة معتمدة لقياس الصحة. أنظر التقرير الرئيسي للحصول على المزيد من المعلومات عن هذا المقياس. أنظر: <https://warwick.ac.uk/fac/sci/med/research/platform/wemwbs/about>

رأي العمال بآليات التظلم

هناك عدد من قنوات التظلم وتقديم الشكاوى المتاحة للعمال؛ ولكن هذه الآليات لا تتصدى دائماً لمخاوفهم بعدالة وفعالية.

- وبالرغم من أن غالبية العمال وجدوا أن اللجنة ثنائية الأطراف (التي تضم العمال - المدراء) أو لجنة العمل النقابية كانت فعالة في حل النزاعات في مكان العمل، إلا أن 17% أفادوا بأن لا معلومات لديهم عن فعالية لجنة العمل النقابية.
- توحى قلة معلومات العمال عن اللجنة بأن معرفة العمال بوجود اللجنة ودورها في التصدي للنزاعات الخطيرة بين الموظفين والإدارة محدود - ويشير بالتالي لوجود فجوة في فعالية لجنة العمل النقابية.

الشكل: فعالية اللجنة ثنائية الأطراف (2024).

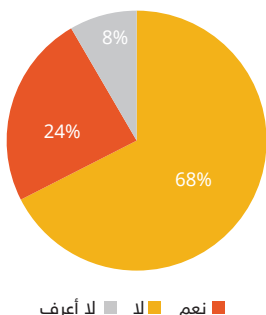


انخراط العمال مع النقابة

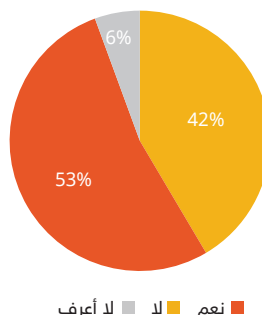
يعمل برنامج عمل أفضل/ الأردن مع النقابة على تعزيز التواصل ودعم جهودها في الوصول إلى جمهور أوسع من العاملين في قطاع الألبسة، سواء من الأردنيين أو غير الأردنيين، وفي جميع المناطق الصناعية. وفيما كان هناك تحسن بمعرفة العمال بعضوية النقابة، إلا أن فهمهم العام لطبيعة هذه العضوية لا زال متدنياً، ويبقى العديد منهم غير مدرك لحقيقة أن الانضمام للنقابة طوعي.

الشكل: المعرفة بعضوية النقابة (2024)

هل تدفع اشتراكات النقابة (2024)



هل أنت عضو في النقابة (2024)



المخاوف المتعلقة بالجدوى التجارية للمصانع

تشكل الصراعات المندلعة في المنطقة وتعطل سلاسل الإمداد تحديات خطيرة تتعلق باللوجستيات والكلفة، حيث ذكر المدراء تكاليف النقل والعمل والمواد على أنها من ضمن أهم المخاوف.

الشكل: نسبة المدراء الذين يعتبرون كلا مما يلي مخاوف متوسطة أو جدية بالنسبة للمصانع (2024)

